

## Seamless Baby Kimono

Modèle de Jacki Kelly

Traduction de Céline Chelle

Taille: approximativement 6 - 9 mois

### Matériel :

100g de laine 8 ply (DK (environ 180 m)

4 anneaux marqueurs

1 aiguille circulaire de 80 cm en 4mm

(1 lot d'aiguilles doubles pointes en 4mm)

Un reste de laine

1 arrête maille

1 bouton



Echantillon: 22 mailles / 10 cm

### Glossaire

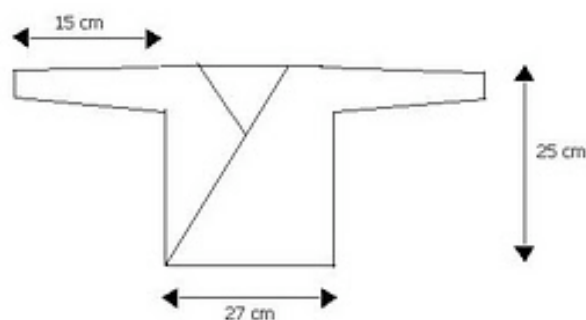
pm – placer un anneau marqueur

abs (*kfb en anglais*) – augmentation barrée simple : la m est tricotée une fois à l'endroit par devant puis une seconde fois à l'endroit mais par le brin arrière (comme pour une m torse)

slm – glisser le marqueur sur l'autre aiguille

yo – faire un jeté

m1 – augmentation d'une maille (intercalaire torse)



Réalisation : l'ouvrage est réalisé d'un seul bloc, sans coutures. On commence par l'encolure.

### Corps

Monter 34 mailles sur l'aiguille circulaire en 4.

Rang 1 : 1 abs (*futur devant droit*), placer un marqueur, 1 abs, tricoter 4 m à l'endroit (*future manche droite*), 1 abs, placer un marqueur, 1 abs, tricoter 18 m à l'endroit (*futur dos*), 1 abs, placer un marqueur, 1 abs, tricoter 4 m à l'endroit (*future manche gauche*), 1 abs, placer un marqueur, 1 abs (*futur devant gauche*). [8 augm, 42 m]

Rang 2: tricoter toutes les m à l'envers.

Rang 3: tricoter 1 m à l'endroit, faire un jeté, 1 abs, glisser le marqueur, 1 abs, tricoter 6 m à l'endroit, 1 abs, glisser le marqueur, 1 abs, tricoter 20 m à l'endroit, 1 abs, glisser le marqueur, 1 abs, tricoter 6 m à l'endroit, 1 abs, glisser le marqueur, 1 abs, tricoter 6 m à l'endroit, 1 abs, glisser le marqueur, 1 abs, 1 jeté, puis tricoter la dernière m à l'endroit.

Rang 4: tricoter toutes les m à l'envers.

Rang 5: tricoter 1 m à l'endroit, faire un jeté, \*tricoter à l'end jusqu'à une m avant le marqueur, faire 1 abs dans la dernière m avant le marqueur, glisser le marqueur, faire une abs dans la première m après le marqueur\*. Répéter le motif entre les \* quatre fois au total puis tricoter à l'end jusqu'à la dernière m, faire un jeté puis tricoter la dernière m à l'endroit.

Rang 6: tricoter toutes les m à l'envers.

Répéter les rangs 5 et 6 jusqu'à ce qu'il y ait 50 m entre le second et le troisième marqueur (correspondant au dos).

### Variante pour ajouter une bande d'encolure et une bordure sur les devants :

Monter deux m supplémentaires (soit 36 m). Tricoter 4 rangs au point mousse (ou tout autre point contrastant) en faisant une abs au début et à la fin des rangs 1 et 3. On arrive à 40 m.

Enchaîner ensuite sur les explications classiques (au rang 1), en gardant tout au long du travail 3 m supplémentaires à chaque extrémité, qu'on tricoterà dans le même point que les rangs 1 et 3. Ainsi, chaque

rang impair commencera par: tricoter 3 m (dans le point choisi), faire un jeté ; et finira par : faire un jeté, tricoter 3 m (dans le point choisi).

**Créer l'emplacement des manches:** tricoter 1 m à l'endroit, faire un jeté puis tricoter à l'end jusqu'au premier marqueur. Mettre les m de la manche droite en attente sur un reste de laine, placer un marqueur puis tricoter les m du dos à l'endroit. De nouveau, placer les m de la manche gauche en attente. Placer un marqueur puis tricoter à l'end jusqu'à la dernière m. Faire un jeté puis tricoter la dernière m à l'end.

Tricoter le rang suivant à l'envers.

#### Le bas du corps:

Rang 1: tricoter une m à l'end, faire un jeté, tricoter jusqu'à la dernière m, faire un jeté, puis tricoter la dernière m à l'end.

Rang 2: tricoter toutes les m à l'envers.

Répéter les rangs 1 et 2 jusqu'à ce qu'il y ait 50 m sur les deux devants (i.e. les sections en dehors des marqueurs). On obtient 150 m au total. Tricoter le rang suivant à l'endroit sans augmenter.

#### Préparer l'insertion du lien de côté

*Remarque : cette section est tricotée en point mousse mais peut aussi être tricotée dans un autre point fantaisie (côtes, point de riz, torsades etc).*

Rang 1: Tricoter jusqu'au premier marqueur, le glisser puis faire une abs. Glisser la première maille de l'aiguille droite sur l'aiguille gauche, placer la m suivante de l'aiguille droite sur un arrête-maille placé du côté endroit. Replacer la première maille sur l'aiguille droite puis tricoter en jersey endroit jusqu'à la fin du rang.

Rang 2: Tricoter à l'endroit jusqu'à la maille avant le second marqueur. Faire une abs, glisser la première m de l'aiguille droite vers l'aiguille gauche, placer la m suivante de l'aiguille droite sur l'arrête-maille (toujours placé sur le côté endroit), replacer la première m sur l'aiguille droite, glisser le marqueur puis tricoter en jersey endroit jusqu'à la fin du rang.

Rang 3: Idem rang 1.

Rang 4: Tricoter toutes les m à l'endroit.

Rabattre soûplement toutes les mailles.



#### ✚ Manches

*Il y a 3 versions : une avec des diminutions, une droite et une avec des augmentations pour une forme pagode.*

Reprendre les m des manches laissées en attente et les répartir sur 3 aiguilles doubles pointes.

Faisant face à l'endroit de l'ouvrage, localiser le milieu du bas de l'emmanchure. Relever 2 mailles sur le bord gauche de l'emmanchure et continuer à tricoter en rond, en relevant deux mailles supplémentaires sur l'aiguille 3 (on obtient donc 40 m au total).

#### Version diminuée :

Tricoter deux rangs supplémentaires.

Diminuer ensuite tous les 4 rangs 9 fois de la façon suivante: tricoter une m en jersey, puis tricoter deux m ensemble. Tricoter ensuite jusqu'aux trois dernières mailles. Ensuite, réaliser un ssk : glisser 1 m. à l'end. puis glisser la m. suivante à l'end. Insérer l'aig. gauche dans le brin avant des m. glissées et les tric. à l'end. dans cette position (par le brin arrière). Enfin, tricoter normalement la dernière m. On obtient 22 m.

Tricoter normalement les 4 rangs suivants.

#### Version pagode :

Tricoter 22 rangs.

Augmenter tous les 4 rangs 5 fois de la façon suivante : tricoter la première m à l'end, faire une augmentation intercalaire torse, tricoter à l'endroit jusqu'à la dernière m, faire une nouvelle augmentation intercalaire puis tricoter la dernière m à l'endroit.

*Version droite :*

Tricoter en jeysey endroit pendant 38 rangs.

*Pour toutes les versions :* Terminer par 4 rangs de point fantaisie (mousse, côtes ou autre).

Rabattre soûplement.

#### Liens

**Lien de côté :** Reprendre les trois m de l'arrête m et les tricoter pendant 15 cm au point mousse. Le rang suivant, réduire en tricotant les deux premières m ensemble. Au rang suivant, tricoter les deux m ensemble et passer le fil dans la m restante pour faire un noeud.

**Lien sur le devant droit :** Relever 3 m sur le côté du devant droit, au niveau de la partie en point fantaisie (mousse ou autre) puis tricoter comme le lien de côté.

#### Finitions

Rentrer les fils. Coudre un bouton à l'intérieur du devant droit opposé aux liens de façon à utiliser les jours en bas du devant gauche comme boutonnière.

#### Variante

Si on ne souhaite pas avoir de jours dans la bordure des devants, remplacer les jetés par un autre type d'augmentation (perlée ou abs par exemple).

Si on veut que le kimono soit croisé dans l'autre sens, fabriquer simplement le lien latéral à partir de l'autre marqueur et inverser le lien frontal et le bouton.

