

Inga Hat - Sheila Macdonald

Translated by Christine de Savoie (Christine73 on Ravelry)



taille unique

Fournitures

KnitPicks Merino Style (100 % laine Mérinos, 115 m par pelote de 50 g), 1 pelote de chacun des coloris suivants :

- Couleur du fond (CF) : Coal réf 23456
- Couleur du motif (CC1) : Nutmeg réf 23460
- Couleur de la rayure (CC2) : Hollyberry,

ou tout autre couleur de votre choix en fil de grosseur "DK" (*note du traducteur : environ 22 m pour 10 cm*) ou "sport weight" (*note du traducteur : environ 24 m pour 10 cm*).

Aiguilles : aiguilles circulaires de 40 cm N° 3,25 et N° 3,75 et un jeu d'aiguilles double-pointe N° 3,75 (ou aiguilles permettant d'obtenir le même échantillon).

Une aiguille à laine avec un gros chas.

Echantillon

24 m pour 10 cm en jacquard avec les aiguilles N° 3,75.

Explications

Monter 120 m avec les aiguilles N° 3,25 et le coloris CF. Fermer le rond en faisant attention à ne pas vriller le montage et suivre le diagramme. Répéter 3 fois le motif par rang.

Inga Hat - Sheila Macdonald

Translated by Christine de Savoie (Christine73 on Ravelry)

Les rgs 1 à 3 formeront une tresse (suivre les indications données dans "abréviations et points utilisés").

Après le rg 8, passer sur les aiguilles N° 3,75.

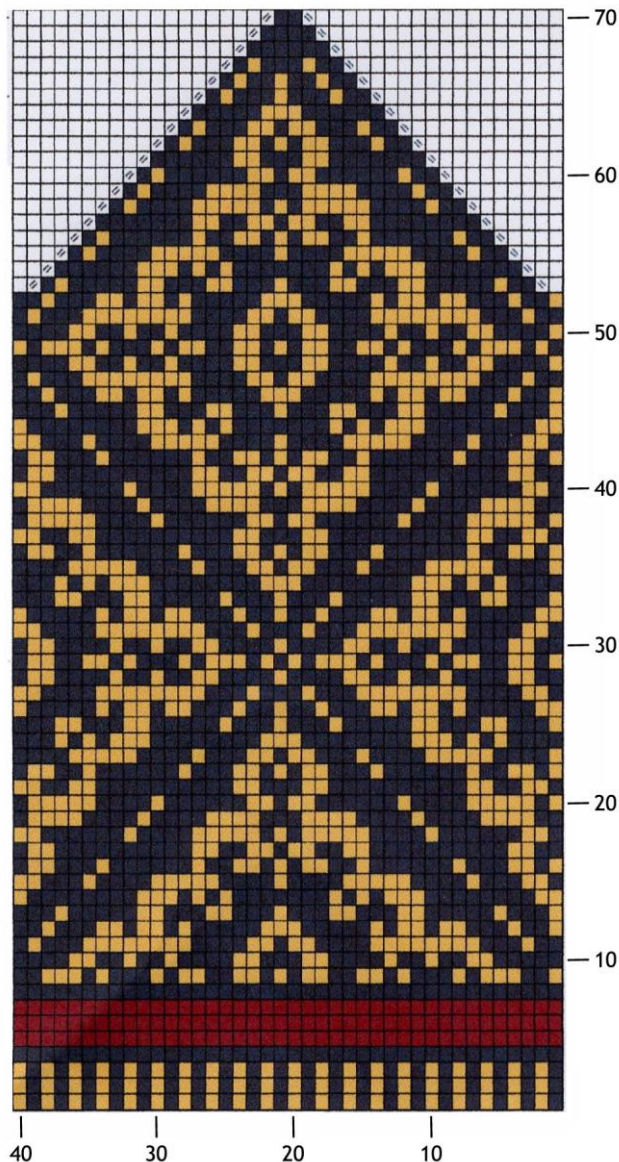
Prendre les aiguilles double-pointe au cours des diminutions lorsque la circonférence du bonnet sera trop petite pour l'aiguille circulaire.

Après le dernier rang de la grille, couper le fil en laissant 20 cm et enfiler l'aiguille à laine. Passer le fil au travers des mailles restantes et fermer. Rentrer tous les fils et bloquer (on peut légèrement changer les dimensions grâce au blocage, si nécessaire).

NB : j'ai un peu modifié le diagramme après avoir tricoté le bonnet, donc la grille est légèrement différente de la photo ci-dessus. Suivez la grille.

Inga Hat - Sheila Macdonald

Translated by Christine de Savoie (Christine73 on Ravelry)



	aucune maille
	à l'endroit en CC2
	à l'endroit en CC1
	à l'endroit en CF
	dimG
	2 m ens à l'endroit

Abréviations et points utilisés

end : endroit, env : envers

CF : couleur du fond

CC1 : couleur du motif

CC2 : couleur de la rayure

dimG : glisser 2 m l'une après l'autre comme si on les tricotait à l'endroit, puis les tricoter ensemble et à l'endroit

2 m ens à l'endroit : tricoter les 2 m suivantes ensemble pour n'en faire qu'une

tresse (réalisée aux rgs 1, 2 et 3 du diagramme) :

rg 1 : 1 m end en CF, 1 m end en CC1 ;

rg 2 : mettre les fils devant le travail, *1 m env en CF, passer le fil CC1 par-dessus le fil qui vient d'être tricoté, tricoter 1 m env en CC1, passer le fil CF par-dessus le fil CC1*. Rep de * à * tout au long du rg ;

rg 3 : en commençant avec le fil CF, tricoter comme au rg 2, mais passer les fils EN-DESSOUS de celui qui vient d'être tricoté.