

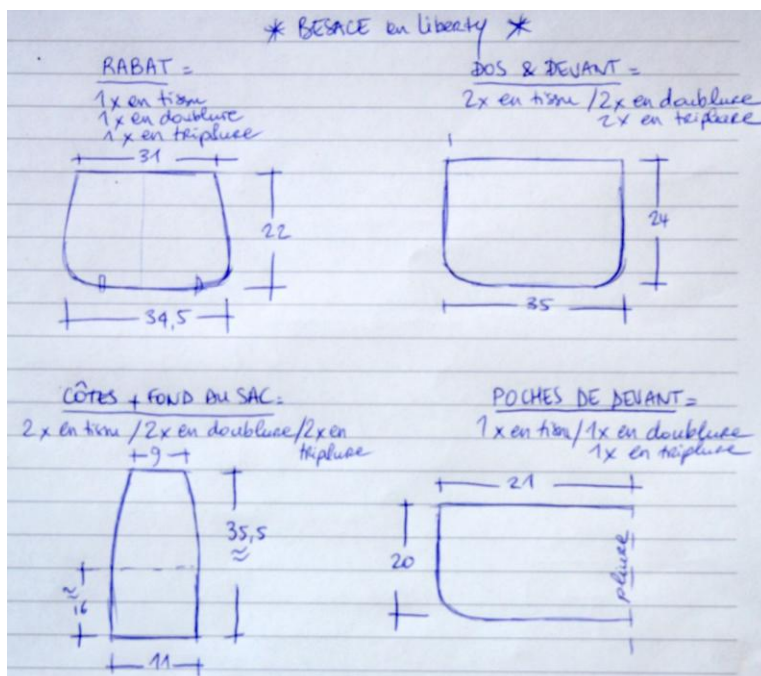
LA BESACE EN LIBERTY



- **Matériel :**

- 1 coupon de Liberty de 40cm x 135cm
- 1 coupon de tissu doublure uni de 40cm x laize
- 1 coupon de triplure assez épais, type tissu d'ameublement de 40cm x laize (**la triplure est très importante pour le rendu final de l'ouvrage, c'est ce qui lui permettra d'avoir une certaine tenue et une bonne solidité. Ici la triplure est en tissu blanc, pour faire ressortir le blanc du liberty, et elle est toujours prise et cousue avec la partie liberty**)
- 60cm(environ) de passepoil en simili-cuir
- Deux jolies attaches à sac (par exemple boucles montées sur cuir, attaches métalliques de cartables...)
- 2 étriers assez larges (au moins 2cm)
- 1 coulant pour ajuster la taille de la anse.
- Facultatif : 1 bandoulière en sangle, ou bien une anse en cuir assortie achetée toute faite en boutique.

- **Patron :**



(Désolée pour ce dessin assez minable il faut l'avouer)

- **Réalisation :**

-Reporter le patron d'après les indications ci-dessus sur du papier kraft, et couper toutes les pièces de tissu.

-Commencer par le rabat : Faire une pince de quelques centimètres de part et d'autres des côtés du rabat, sur le tissu, la doublure et la triplure, afin de donner une forme arrondie au rabat.



-Coudre ensuite endroit contre endroit les 3 pièces de tissu, après avoir positionné le passepoil en simili cuir. Cranter, retourner, surpiquer le long de la couture périphérique.



- Positionner les attaches.

-Marquer à la craie la ligne verticale du milieu sur l'endroit en liberty du **devant** .

-Passer ensuite à la poche centrale de devant :

-Coudre endroit contre endroit le haut (horizontal) de la poche centrale. Retourner et surpiquer.

-Marquer également à la craie sur l'endroit liberty de la poche de devant la ligne verticale du milieu.



-Mettre en place la ligne verticale du milieu de la poche sur la ligne milieu verticale du devant (avec la triplure en dessous). La poche de devant doit bien dépasser de chaque côté. Piquer tout au long de cette ligne.



- Créer deux plis plats de part et d'autre de la ligne centrale piquée. Les côtés des poches devant correspondre parfaitement aux côtés du devant.



Epingler et piquer juste sur ces plis (qui permettent de donner du volume aux deux poches).



Piquer sur la périphérie des poches afin de tout maintenir en place. Marquer au fer les plis du milieu devant.

-Mettre en place la deuxième partie des attaches situées sur les poches (s'il faut les coudre, il faut les positionner avant).



-Si vous souhaitez mettre une petite poche à l'intérieur de votre future besace, c'est le moment ! Je n'ai pas les dimensions exactes de celle-ci-dessous, mais elle peut contenir les clés et un téléphone portable, donc le principal !



-Prendre les pièces des côtés et fond du sac (tissu+doublure+triplure), les coudre endroit contre endroit (la couture correspondant au milieu du fond du sac).

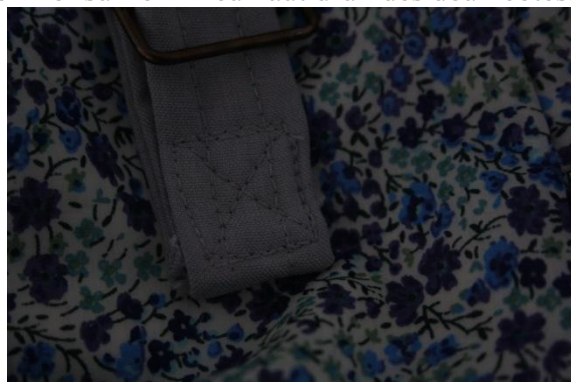


-Coudre ensuite ces pièces endroit contre endroit avec le devant, puis avec le dos. Nous avons ainsi deux sacs en liberty, deux sacs en doublure.



- Coudre la sangle (ici en doublure x2). La prévoir longue pour pouvoir ajuster sa taille par la suite. La surpiquer.

- Couper un morceau de sangle d'une dizaine de centimètres, y glisser un étrier ou un coulant (comme ci-dessous), puis fixer sur le milieu haut d'un des deux côtés.



-Coudre le reste de la sangle sur l'autre milieu haut du côté.

-Prendre ensuite les sacs, les positionner endroit contre endroit, insérer le rabat à positionner aussi endroit contre endroit. Tout épingler et piquer en laissant un espace d'une dizaine de centimètres.



Retourner, passer au fer pour bien fixer et surpiquer tout le contour du sac.



-Effectuer les réglages de la sangle grâce à un coulant inséré. Piquer la sangle réglable.



Je crois que votre sac est terminé ! (Du moins si vous avez réussi à comprendre ces vaseuses explications ! J'espère que les photos, plus parlantes, auront pû vous aider !)